

## CÁCH VỆ SINH VÀ BẢO DƯỠNG

Luôn tháo phích cắm nguồn ra khỏi ổ điện và để nồi cơm điện nguội trước khi vệ sinh.

Lồng nồi / Nắp nồi	Ngâm lồng nồi và nắp nồi vào nước ấm, rửa sạch chúng bằng đồ chùi nồi và nước rửa chén, sau đó lau khô bằng vải.
Mâm nhiệt	Dùng một miếng giấy nhám, thấm nước để vệ sinh khu vực dính bụi, lấy bụi ra bằng đồ chùi nồi, sau đó lau khô bằng vải.
Thân nồi	Dùng đồ chùi nồi để vệ sinh và lau khô bằng vải. Không sử dụng chất tẩy rửa mạnh lên thân nồi vì nó sẽ làm trầy nồi.

## CÁCH HẤP THỰC PHẨM (Sử dụng xừng hấp)


PHƯƠNG PHÁP	CHÚ Ý
<b>1</b> Đổ nước vào lồng nồi.	• Cần điều chỉnh mực nước tùy thuộc vào lượng thực phẩm.
<b>2</b> Đặt xừng hấp vào lồng nồi.	
<b>3</b> Đặt thực phẩm bạn muốn hấp lên trên xừng hấp và đặt lồng nồi vào nồi cơm điện.	• Lau phía bên ngoài lồng nồi để lấy các vật phẩm còn dính vào nồi ra trước khi đặt lồng nồi vào nồi cơm điện.
<b>4</b> Đóng nắp lại.	• Nếu nắp không được đóng kín hoặc bị mở khi đang hấp, nó có thể ảnh hưởng đến chất lượng thực phẩm.
<b>5</b> Gắn phích cắm nguồn vào ổ điện, đèn báo "WARM" sáng. Sau đó nhấn công tắc nấu. Đèn "COOK" sẽ sáng.	• Không gắn phích cắm nguồn trước khi đặt lồng nồi vào nồi cơm điện, nó có thể làm hư nồi cơm điện và gây ra chập điện.

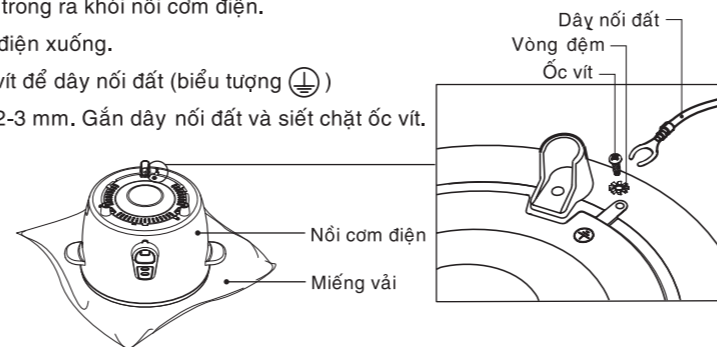
5

## THÔNG SỐ KỸ THUẬT

Kiểu máy	KSH-206V KSH-311V	KSH-215V	KSH-N218V KSH-N317V	KSH-N219V KSH-N318V	KSH-222V KSH-322V	KSH-228V		
Dung tích (Tối đa)	0.6 l hoặc 3.5 cốc	1.1 l hoặc 6 cốc	1.5 l hoặc 8 cốc	1.8 l hoặc 10 cốc	1.8 l hoặc 10 cốc	2.2 l hoặc 12 cốc	2.8 l hoặc 15 cốc	
Dung tích (Tối thiểu)	0.18 l hoặc 1 cốc	0.18 l hoặc 1 cốc	0.27 l hoặc 1.5 cốc	0.36 l hoặc 2 cốc	0.36 l hoặc 2 cốc	0.36 l hoặc 2 cốc	0.72 l hoặc 4 cốc	
Kích thước sản phẩm (mm.)	R	237	261	308	323	323	351	367
	C	195	215	246	244	244	268	289
	S	198	222	255	269	269	289	304
Trọng lượng (Kg)	1.1	1.5	1.9	2.0	2.0	2.9	3.4	
Công suất tiêu thụ (W)	300	485	530	700	700	800	1,000	
Nguồn điện (V)	220							
Tần số (Hz)	50							
Phụ kiện	Cốc đo lường Muỗng nhựa	Cốc đo lường Muỗng nhựa	Cốc đo lường Muỗng nhựa	Cốc đo lường Muỗng nhựa	Cốc đo lường Muỗng nhựa Xừng hấp nhựa	Cốc đo lường Muỗng nhựa	Cốc đo lường Muỗng nhựa	

## CÁCH GẮN DÂY NỐI ĐẤT

- Hãy tháo phích cắm nguồn ra khỏi ổ điện trước khi gắn dây nối đất.
- Lấy nồi phía trong ra khỏi nồi cơm điện.
- Lật nồi cơm điện xuống.
- Nới lỏng ốc vít để dây nối đất (biểu tượng ) dài khoảng 2-3 mm. Gắn dây nối đất và siết chặt ốc vít.

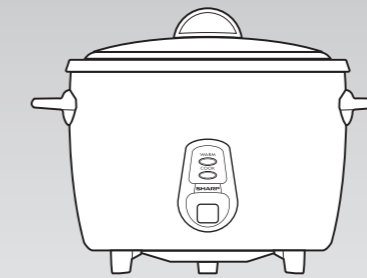


500000002569

6

# SHARP

## HƯỚNG DẪN SỬ DỤNG



## NỒI CƠM ĐIỆN

Kiểu máy KSH-206V  
KSH-211V  
KSH-215V  
KSH-222V  
KSH-228V  
KSH-311V  
KSH-322V  
KSH-N218V  
KSH-N219V  
KSH-N317V  
KSH-N318V

NỘI DUNG	TRANG
Các lưu ý về an toàn	2
Vị trí các bộ phận	3
Cách sử dụng	4
Cách vệ sinh và bảo dưỡng	5
Cách hấp thực phẩm	5
Thông số kỹ thuật	6
Cách gắn dây nối đất	6

Hãy xem ngày sản xuất được in trên sản phẩm

Cảm ơn bạn đã tin tưởng vào sản phẩm của Sharp. Để sử dụng nồi cơm điện này một cách an toàn và hiệu quả, hãy đọc sách hướng dẫn sử dụng này cẩn thận trước khi sử dụng.

## CÁC LƯU Ý VỀ AN TOÀN

Hãy đọc các Cảnh báo và Chú ý này cẩn thận trước khi sử dụng. Để đảm bảo an toàn cho bạn, hãy tuân theo hoàn toàn.

### CẢNH BÁO

- 1 Đừng nhấn công tắc nồi cơm điện khi nồi gạo bên trong không đặt đúng vị trí. **Không được chêm bất kỳ vật gì vào công tắc nồi cơm để cố định nó. Điều này sẽ làm cháy, biến dạng mâm nhiệt gây hư hỏng nồi và gây ra hỏa hoạn vô cùng nguy hiểm.**
- 2 Không ngâm nồi vào nước hoặc xô nước lên nồi.
- 3 Rút dây điện ra khỏi nồi trước khi làm vệ sinh.
- 4 Lỗ cắm dây điện của nồi phải khô ráo hoàn toàn trước khi cắm điện.
- 5 Không đặt nồi cơm lên sàn ướt, trực tiếp dưới ánh sáng mặt trời hoặc gần bếp ga.
- 6 Khi đang nấu, không đặt nồi cơm trên hoặc gần các chất liệu dễ cháy như là màn cửa hoặc thảm nhựa.
- 7 Khi đang nấu hoặc ngay sau khi vừa nấu xong, không chạm vào các khu vực gần nơi thoát hơi, hơi nóng có thể gây phỏng.
- 8 Không bao giờ gắn phích cắm nguồn khi tay ướt, nó có thể làm bạn bị điện giật.
- 9 Không sử dụng bất kỳ nồi bên trong nào khác nối cấp sẵn.
- 10 Không để trẻ em chơi hay tới gần nồi, nhất là khi nồi đang hoạt động.
- 11 Sản phẩm này không để xuất sử dụng bởi những cá nhân (kể cả trẻ em) có sức khỏe yếu, vấn đề thần kinh, thiếu kiến thức và kinh nghiệm, trừ khi họ được tư vấn hoặc hướng dẫn cách sử dụng bởi những người chịu trách nhiệm về sự an toàn của họ.
- 12 Sản phẩm này chỉ dùng trong gia đình và các ứng dụng tương tự như:
  - Khu vực bếp nhân viên trong cửa hàng, văn phòng và các môi trường làm việc khác;
  - Hộ gia đình làm nông nghiệp;
  - Khách lưu trú tại khách sạn, nhà nghỉ và các môi trường lưu trú tương tự.
  - Môi trường nghỉ trọ qua đêm có phục vụ ăn sáng.
- 13 **Phích cắm phải được cắm chắc chắn. Không sử dụng ổ cắm có nhiều lỗ cắm để sử dụng nhiều loại thiết bị điện gia dụng tại cùng một thời điểm.**
- 14 Không mở nắp nồi khi đang nấu để tránh hơi nóng.
- 15 Không tự tháo rời hoặc sửa chữa nồi cơm điện. Nó có thể là nguyên nhân gây ra các tai nạn như là hỏa hoạn hoặc điện giật. Hãy liên hệ với cửa hàng gần nhất.
- 16 Nếu dây dẫn nguồn bị hỏng thì phải thay thế bằng dây đặc biệt hoặc dây lắp ráp sẵn của nhà chế tạo hoặc đại lý dịch vụ.
- 17 Không chạm vào mâm nhiệt sau khi nấu vì còn rất nóng.

### CHÚ Ý

- 1 Kết nối phích cắm nguồn vào đúng ổ cắm điện. Để tháo ra, chỉ cần đầu phích cắm và kéo ra. Không được kéo dây điện nguồn.
- 2 Không sử dụng nồi bên trong (lồng nấu) bị hư, nó có thể gây ra hư hỏng.
- 3 Không sử dụng nồi bên trong (lồng nấu) chung với các thiết bị khác như là bếp ga. Lồng nồi có thể bị biến chất và không thể nấu cơm được.
- 4 Không để muỗng nhựa vào nồi cơm điện khi đang nấu hoặc hâm nóng.

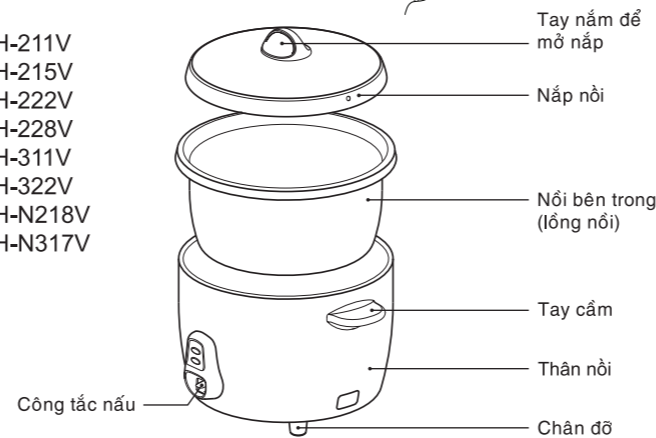
2

## VỊ TRÍ CÁC BỘ PHẬN

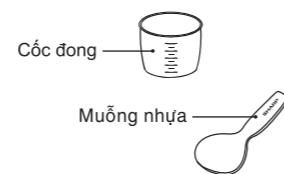
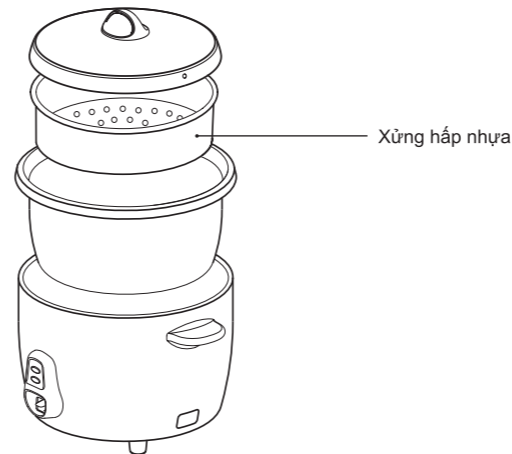
Kiểu máy: KSH-206V



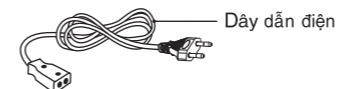
Kiểu máy: KSH-211V  
KSH-215V  
KSH-222V  
KSH-228V  
KSH-311V  
KSH-322V  
KSH-N218V  
KSH-N317V



Kiểu máy: KSH-N219V  
KSH-N318V



3



## CÁCH SỬ DỤNG

Hãy đảm bảo sử dụng đúng nguồn điện 220V.

- 1 Đong đúng lượng gạo.  
(Lượng gạo của cốc đo tương cấp sẵn là khoảng 0.18 l hoặc 180 cc.)

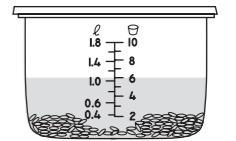


- 2 Vo gạo trong một cái tô riêng, đổ gạo vào lồng nồi và cho nước vào.

- 3 Mức chia trong lồng nồi chỉ ra lượng nước tiêu chuẩn, hãy chỉnh lại lượng nước tùy theo loại gạo bạn sử dụng.

Ví dụ: (Mức 1.8l)

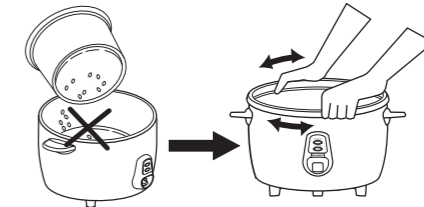
- Để nấu 6 cốc gạo, đổ nước vào mức 6.



- 4 Đặt lồng nồi vào đúng mâm nhiệt bằng cách xoay nhẹ nó sang trái và phải.

### CHÚ Ý

Trước khi đặt lồng nồi vào, hãy lau khô hết nước, bụi, hoặc gạo còn dính bên ngoài bề mặt của lồng nồi và mâm nhiệt.



- 5 Đóng nắp phía trên vào đúng, gắn phích cắm nguồn vào ổ điện và nhấn công tắc nấu xuống.

### CHÚ Ý:

- Khi nấu quá lâu, đèn báo "COOK" sẽ tắt và đèn báo "WARM" sẽ sáng để giữ hơi nóng. Tiếp tục giữ hơi nóng trong khoảng 10 - 15 phút không mở nắp nồi để cơm được mềm và ngon hơn.
- Để tiếp tục nấu, hãy chờ tối thiểu 10 phút để nhiệt độ của nồi trở lại bình thường.

- 6 Tháo phích cắm nguồn ra khỏi ổ điện sau mỗi lần sử dụng.

### Cách giữ ấm và hâm nóng

1. Sau khi nấu, đèn báo "WARM" sẽ tiếp tục sáng. Đề nghị nên giữ ấm trong khoảng thời gian tối đa là 5 tiếng, nếu không cơm sẽ bị cứng.
2. Nếu cơm nguội và cần hâm nóng, hãy xới nhẹ nồi cơm và rắc một ít nước vào nồi. Nhấn công tắc nấu và chờ cho đến khi đèn báo "COOK" tắt. Tiếp tục giữ hơi nóng trong khoảng 10 - 15 phút trước khi ăn.

4